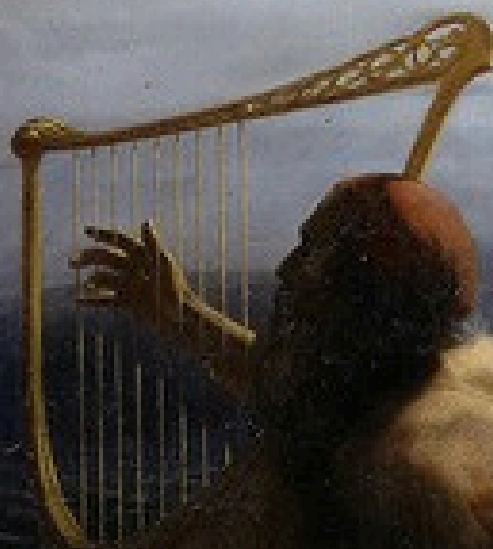


EDUKACJA MUZYCZNA A WYZWANIA SPOŁECZNE

PORADNIK

SZTUKA W DOBIE
KRYZYSU



KRAJOWY
PLAN
ODBUDOWY

Sfinansowane przez
Unię Europejską
NextGenerationEU



FUNDACJA SZTUKA WYSOKA



WPROWADZENIE

Jak tworzyć sztukę i uczyć sztuki, gdy uwaga jest towarem, treść bywa szumem, a technologia potrafi wygładzić człowieka do zera. Bez moralizowania — za to z praktyką, której da się użyć jutro.

Dla: edukatorów, studentów, artystów, animatorów, instytucji

Cel: sens + odpowiedzialność + uważność

Forma: rekomendacje + mini-szablony

WSTĘP

Kryzys działa jak filtr: odcedza ozdobniki, zostawia nerw. I nagle widać, co w sztuce jest żywe, a co było tylko przyzwyczajeniem. W takich momentach kultura nie potrzebuje kolejnych haseł o „ważnej roli sztuki”. Potrzebuje praktyk, które da się wdrożyć: w sali lekcyjnej, w domu kultury, na uczelni, w studiu, w internecie.

Ten mini-poradnik nie udaje, że wszystko da się naprawić jednym projektem. Zamiast tego proponuje prostą logikę: jeśli kryzys rozrywa uwagę — my uczymy uważności. Jeśli technologia rozmywa autorstwo — my wzmacniamy transparentność. Jeśli edukacja produkuje tylko „wynik” — my dokładamy sens i wspólnotę odbioru. Jeśli sztuka ma kontestować — niech kontestuje formą, a nie samą głośnością.

Obietnica: po lekturze masz mieć w rękach zasady i mini-szablony, które pomagają nie zgubić człowieka pod presją świata.





RAMA, KTÓRA TRZYMA SENS

ZANIM ZROBISZ PROGRAM — ZRÓB RAMĘ

W kryzysie łatwo wpaść w tryb „zrobmy coś, cokolwiek”. Tylko że kultura „na odruchu” zwykle kończy jako kolejny komunikat do przewinięcia. Rama jest po to, żeby Twoje działanie było czytelne, a nie tylko intensywne.

Rama to jedno zdanie, które da się powiedzieć na głos i które odróżnia Cię od pustej autopromocji. Ono ma odpowiedzieć: po co to robisz i dla kogo ma to sens. Dopiero potem przychodzi forma, goście, agenda, grafika i całe „opakowanie”.



PRAKTYKA

Ćwiczenie (3 minuty):

- 1) O czym to jest? (jedno zdanie, bez metafor)
- 2) Po co to jest? (jaka zmiana ma zajść w odbiorcy)
- 3) Co odbiorca ma zrobić po tym? (jedno działanie)

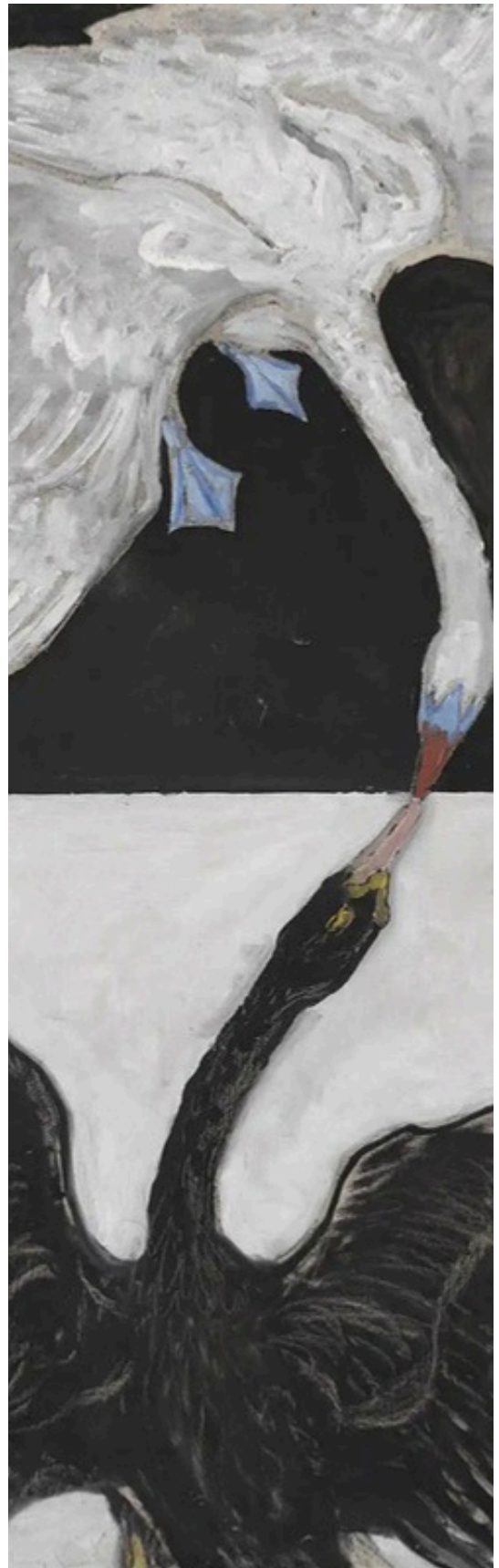
Wybierz tryb:

„O czymś” — diagnoza, refleksja, kontestacja, rozbrajanie problemu.

„Dla kogoś” — wsparcie, ulga, regulacja, budowanie zasobów.

Po co ta cała rama? Żeby kryzys nie pisał Ci scenariusza. Żeby sens nie wypłynął z projektu w pierwszym tygodniu.

Jeśli nie umiesz odpowiedzieć na punkt 3, projekt jest jeszcze „o Tobie”, a nie o odbiorcy.



KRÓTKIE FORMY BEZ UTRATY SENSU

UWAGA



TIKTOK BEZ POGARDY I BEZ KAPITULACJI

GDZIE JEST NAPIĘCIE?

CO SIĘ ZMIENIA I PO CO?

CO TO ROBI Z TWOJĄ UWAGĄ
I CIAŁEM?

KRÓTKIE FORMY BEZ UTRATY SENSU

Krótki format nie jest „złem wcielonym”. Jest kanałem. Problem zaczyna się wtedy, gdy kanał staje się celem. Wtedy edukacja i sztuka zamieniają się w bodźce. A bodźce nie budują kultury — budują nawyk scrolla.

Dobra praktyka jest prosta: short nie jest dziełem.

Short jest uchwytem. Jeśli odbiorca po 30 sekundach nie wie, gdzie pójść dalej, to nie zrobi kroku w stronę sztuki. Zrobi krok w stronę kolejnego bodźca.

Format shorta, który nie ogłupia:

Najpierw jeden detal (napięcie / kontrast / rytm / zmiana barwy),

potem jedno zdanie sensu,

na końcu most do pełnej formy.

Jeśli pracujesz w edukacji: nie walcz z gustem uczniów, tylko ucz go wyrażać. Zamiast „podało się / nie podało się”, wracaj do pytań o napięcie i zmianę. To jest język odbioru. A bez języka odbioru sztuka w kryzysie przegrywa z memem.



TECHNOLOGIA BEZ UTRATY CZŁOWIEKA

AI może przyspieszać, poprawiać dostępność i odciążać. I jednocześnie może wyczyścić z procesu to, co najważniejsze: odpowiedzialność, autorstwo, relację, ślad człowieka. Wtedy sztuka robi się produktem, który wygląda jak sztuka — ale nie ma w nim czyjeś stawki.

Najbezpieczniejsza zasada w kulturze i edukacji brzmi prosto: AI wspiera proces, ale nie zastępuje sensu. Możesz używać jej do porządkowania, transkrypcji, napisów, korekty, streszczeń. Ale nie do udawania autorstwa i nie do generowania „dowodów” bez źródeł.

Metka transparentności (wklej pod materiałem):

Autor/ka: ...

- **Proces: ...**
- **AI: TAK/NIE**
- **Jeśli TAK: do czego (np. transkrypcja, korekta, streszczenie)**
- **Źródła/licencje: ...**

I jeszcze jedno: broń niedoskonałości. W świecie „idealnie wygładzonych” treści to niedoskonałość bywa dowodem, że to człowiek. Pokaż proces. Zostaw szkic. Zostaw decyzję. To jest wiarygodność, nie brud.

Zdanie, które warto pamiętać: technologia może pomóc człowiekowi — ale nie może go zastąpić w odpowiedzialności.



KRYZYS EDUKACJI

Kultura nie żyje samymi profesjonalistami. Potrzebuje odbiorców, którzy umieją słuchać, rozumieć i chcieć wracać. Jeśli edukacja artystyczna jest tylko ścieżką zawodową, to społeczeństwo dostaje świetnych wykonawców i zbyt mało wspólnoty odbioru.



Dobra praktyka polega na dołożeniu równoległej ścieżki: obok techniki i wykonawstwa budujesz umiejętność odbioru. To jest praca na języku: rozmowa, kontekst, uważne słuchanie, łączenie gatunków, prawo do „nie wiem” bez zawstydzania.

Najprostszy ruch, który działa:

Po wydarzeniu zostaw 10 minut na rozmowę prowadzoną trzema pytaniami:

- „co było najtrudniejsze?”,
- „co było najklarowniejsze?”,
- „co zostaje po wyjściu?”.

I jeszcze jedno: amatorskie muzykowanie nie jest „gorszą ligą”. To jest infrastruktura kultury. Jeśli instytucja potrafi dać ludziom bezpieczne miejsce do bycia amatorem — robi więcej dla przyszłości sztuki niż połowa marketingu.

The Evolution · of · Church Music

· · by the Reverend ·
· Frank · Tandon ·
· · · · · Humphreys · · · · ·



with a preface by
the Bishop of New York



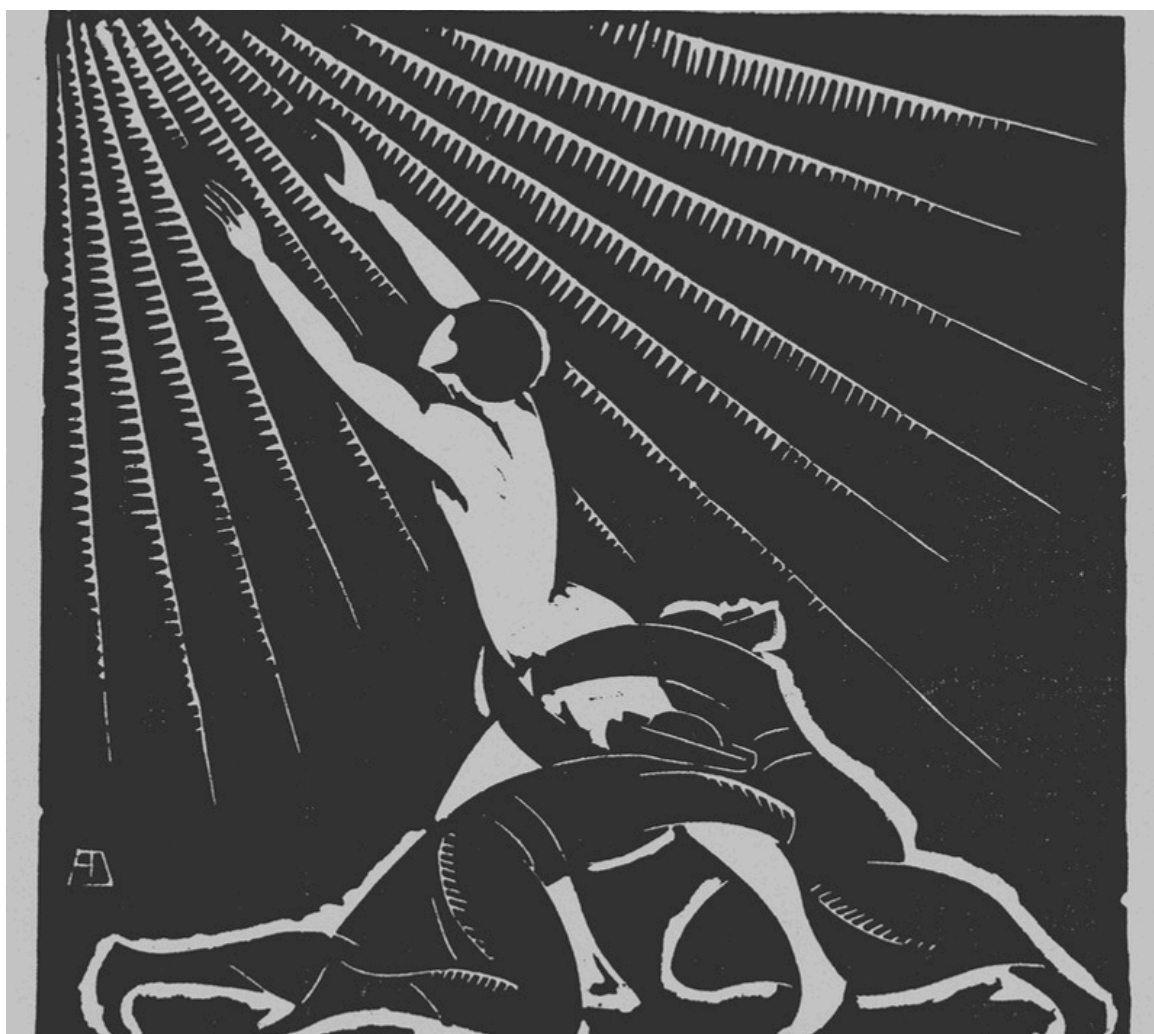
ner's Sons, Publishe

KONTESTACJA

BEZ PUSTEGO KRZYKU: SPRZECIW, KTÓRY JEST SZTUKĄ

Kontestacja bez formy jest hałasem. W kryzysie łatwo pomylić „głośnieją” z „mocniejszą”. A sztuka ma przewagę wtedy, gdy potrafi być precyzyjna: kiedy forma niesie sens, a nie tylko emocję.

Zanim dobierzesz środek wyrazu, nazwij: co dokładnie kontestujesz. Normę estetyczną? Normę społeczną? Czy własne przyzwyczajenie, które już nie działa? Bez tego kontestacja robi się przypadkowa — a przypadkowość w kryzysie szybko zamienia się w tani gest.



Pytanie kluczowe: co kontestuję — i dlaczego to ma znaczenie dla człowieka, nie tylko dla mojego ego?

ARTETERAPIA

W kryzysie ludzie nie potrzebują, żeby ktoś ich „naprawiał”. Potrzebują bezpiecznej przestrzeni, w której mogą coś przeżyć, nazwać, uporządkować — i wrócić do siebie. Praktyki inspirowane arteterapią mają tu sens, o ile trzymasz ramę.

Działanie wspierające nie polega na wyciąganiu historii z ludzi. Polega na tym, że dajesz narzędzie ekspresji i regulacji, a potem dbasz o domknięcie. Jeśli nie jesteś terapeutą, nie obiecujesz terapii. To nie jest słabość. To jest odpowiedzialność.

Działanie wspierające nie polega na wyciąganiu historii z ludzi. Polega na tym, że dajesz narzędzie ekspresji i regulacji, a potem dbasz o domknięcie. Jeśli nie jesteś terapeutą, nie obiecujesz terapii. To nie jest słabość. To jest odpowiedzialność.

Trzy granice, których pilnujesz:

dobrowolność • granice tematu • domknięcie (powrót do tu-i-teraz)

Druga dobra praktyka jest pedagogiczna: nie poniżaj gustów młodych. Zamiast wojny z gustem, rób tłumaczenie: „co ta muzyka robi z emocją?”, „jak buduje napięcie?”, „co w niej działa?”. To nie jest pobażanie. To jest nauka języka odbioru.

Jeśli temat wchodzi w obszary kliniczne (silna trauma, depresja, samookaleczenia) — kieruj do specjalistów. Ten poradnik nie zastępuje pomocy psychologicznej.



WDROŻENIE: CO ROBISZ JUTRO, A NIE „KIEDYŚ”



JEŚLI JESTEŚ EDUKATOREM

Raz w tygodniu zrób 10 minut uważnego odbioru (słuchanie/oglądanie) i trzy pytania: napięcie, zmiana, efekt na uwadze. Ludzie nie „zaczynają lubić sztuki” od razu. Zaczynają rozumieć, że mają narzędzia odbioru.

JEŚLI JESTEŚ TWÓRCĄ

Przed publikacją zadaj sobie jedno pytanie: czy to jest tylko ekspresja, czy również artykulacja niezgody wobec świata? Jeśli ekspresja — dopracuj formę. Jeśli niezgoda — dopracuj odpowiedzialność

JEŚLI JESTEŚ INSTYTUCJĄ

Raz w miesiącu zrób wydarzenie + krótką rozmowę i zostaw po tym ślad (opis, cytaty, nagranie, materiał edukacyjny). Kryzys zabija pamięć. Archiwum ratuje sens.

JEŚLI PRACUJESZ Z WRAŻLIWYMI TEMATAMI

Trzymaj ramy wsparcia: dobrowolność, bezpieczeństwo, proces i domknięcie. Sztuka może wspierać — ale nie udaje kliniki.

MINI-SZABLONY

Szablon A — Karta projektu

Uzupełnij w 5–7 minut. To jest filtr na chaos.

- Temat kryzysu: polityczny / społeczny / zdrowotny / estetyczny / wartości / inny
- Odbiorca: kto konkretnie (wiek/rola/kontekst)
- Cel: co ma zostać w człowieku po kontakcie z dziełem
- Forma: warsztat / wykonanie / rozmowa / publikacja / wideo
- Granice: czego nie robimy
- Dostępność: co ułatwia odbiór (język, kontrast, napisy itd.)

Szablon B — „Short → sens”

(opis do krótkiego wideo)

Krótko, jasno, bez udawania.

1. Co tu jest? (1 zdanie)
2. Dlaczego to ważne? (1 zdanie)
3. Gdzie dalej? (link do pełnej formy / materiałów)

Jeśli nie ma punktu 3 — to nie edukacja. To tylko treść.

Szablon C — Metka transparentności AI

Wklej pod materiałem. Oszczędza wstyd i chaos.

Autor/ka: ...

Proces: ...

AI: TAK / NIE

Jeśli TAK: do czego (np. transkrypcja, korekta, streszczenie)

Źródła/licencje: ...



NARZĘDZIA

Europeana (dziedzictwo + kontekst)

Europeana daje dostęp do artefaktów i historii, które pozwalają osadzić sztukę w czasie, a nie tylko w feedzie.

InVID / WeVerify (weryfikacja obrazu i wideo)

Kryzys polityczny i wojenny to też kryzys prawdy. To narzędzie uczy: „sprawdź zanim udostępnisz”. Przydaje się w dydaktyce i w pracy naukowej z materiałami z sieci.

Hypothesis (wspólna adnotacja)

Czytanie i analiza „na żywo”: studenci/uczniowie zaznaczają fragmenty, dopisują interpretacje, pytania, kontrargumenty. Zamiast „podało się/nie” — budujesz język odbioru.

Zotero (źródła i bibliografia)

Gdy temat robi się głośny i emocjonalny, tym bardziej potrzebujesz porządku w źródłach. Zotero pomaga budować przypisy, bibliografie i „mapę kontekstu” bez chaosu.

Creative Commons (licencje + wybór)

Etyka w praktyce: uczysz (i sam robisz) publikowanie bez kradzieży i bez „a bo w internecie było”. Idealne do materiałów dydaktycznych, broszur, slajdów, stron.

Openverse (otwarte zasoby kultury)

Wyszukiwarka otwarcie licencjonowanych obrazów i audio. Do edukacji działa genialnie: możesz budować „lekcje z artefaktu” bez ryzyka prawnego i bez sztucznej dekoracji.

[EUROPEANA.EU](https://www.europeana.eu)

[INVID-PROJECT.EU](https://www.invid-project.eu)

[WEB.HYPOTHES.IS](https://www.hypothes.is)

[ZOTERO.ORG](https://www.zotero.org)

[CREATIVECOMMONS.ORG/CHOOSE](https://creativecommons.org/chooser)

[OPENVERSE.ORG](https://www.openverse.org)

KULTURA PO STRONIE NATURY

JAK INSTYTUCJE KULTURY MOGĄ DZIAŁAĆ DLA ŚRODOWISKA

W ramach wdrażania dobrych praktyk proekologicznych oraz działań na rzecz racjonalnego gospodarowania zasobami przedstawiamy działania na rzecz redukcji zużycia papieru w codziennym funkcjonowaniu instytucji kultury.

Poniższa checklista została opracowana jako praktyczne narzędzie wspierające pracowników w identyfikowaniu i wdrażaniu rozwiązań, które pozwalają ograniczyć zużycie papieru w działalności administracyjnej, programowej i promocyjnej. Jej celem jest ułatwienie stosowania prostych, możliwych do wdrożenia działań oraz budowanie spójnych i odpowiedzialnych nawyków organizacyjnych.



CHECKLISTA

Jak ograniczać zużycie papieru w instytucji kultury?

A. Dokumenty i administracja

- Dokumenty tworzone i przechowywane są w formie cyfrowej
- Druk dokumentów wyłącznie w uzasadnionych przypadkach
- Stosowane są podpisy elektroniczne lub skany podpisów
- Dokumenty archiwizowane są w systemach cyfrowych
- Wersje robocze dokumentów nie są drukowane

B. Druk i urządzenia

- Drukarki ustawione są domyślnie na druk dwustronny
- Drukarki ustawione są w trybie czarno-białym
- Dostęp do drukarek mają tylko upoważnione osoby
- Zużycie papieru i tonerów jest monitorowane
- Papier jednostronnie zadrukowany- służy jako brudnopis

C. Komunikacja wewnętrzna

- Komunikacja prowadzona jest głównie w formie cyfrowej
- Protokoły i notatki ze spotkań udostępniane są elektronicznie
- Materiały robocze współdzielone są online
- Ogłoszenia wewnętrzne publikowane są cyfrowo

D. Programy, wydarzenia i edukacja

- Programy wydarzeń udostępniane są online
- Materiały edukacyjne przekazywane są w formie cyfrowej
- Stosowane są kody QR zamiast drukowanych informatorów
- Liczba drukowanych materiałów jest ograniczona do minimum
- Wykorzystuje się Nośniki informacji wielokrotnego użytku

E. Promocja i komunikacja zewnętrzna

- Promocja prowadzona jest głównie w kanałach cyfrowych
- Druk ulotek i plakatów jest ograniczony i planowany
- Materiały projektowane są do wielokrotnego wykorzystania
- Unika się dublowania materiałów promocyjnych z partnerami

F. Zakupy i materiały

- Papier pochodzi z recyklingu lub posiada certyfikat FSC
- Zakupy papieru są planowane na podstawie realnego zużycia
- Stosowane są alternatywy dla drukowanych materiałów
- Ilość zamawianych materiałów biurowych jest kontrolowana

G. Zespół i świadomość

- Pracownicy znają zasady ograniczania zużycia papieru
- Kadra zarządzająca daje przykład stosowania zasad
- Pracownicy zgłaszają pomysły na dalsze ograniczenia
- Działania komunikowane są jako element odpowiedzialności środowiskowej

H. Monitorowanie

- Zużycie papieru analizowane jest co najmniej raz w roku
- Wyznaczone są cele redukcji zużycia papieru
- Działania dokumentowane są w raportach / sprawozdaniach
- Checklistę aktualizuje się wraz ze zmianami organizacyjnymi